

تاثیر طراحی نیمکت ها در فضاهای شهری بر میزان استفاده پذیری

مجید توانگرزمین^۱ دانشجوی کارشناسی ارشد مهندسی معماری مؤسسه آموزش عالی غیر انتفاعی آپادانا

،دکتر علی اسد پور استاد یار دانشگاه شیراز

چکیده

مبلمان شهری (پارک ها ، فضاهای عمومی و سبز) بخشی از مبلمان هایی هستند که به غیر از نقش خدمات رسانی، به زیبا سازی، انتظام فضاهای سبز ، پارک ها و فضاهای عمومی کمک نموده است. بهبود وضعیت کمی، کیفی و طراحی مبلمان به ویژه نیمکت ها که معمولاً مهم ترین عناصر مبلمان محسوب می شوند، زیبایی، آسایش ، راحتی و رضایت شهروندان در نتیجه شدت استفاده پذیری را به همراه خواهد داشت. ضمن ارائه تعاریفی از مبلمان شهری و انواع آن و همچنین مختصری از ملاحظات و ضوابط مربوط به طراحی، نصب و مکان یابی مبلمان به خصوص، نیمکت ها ، به بررسی وضعیت کمی و کیفی نیمکت ها پرداخته شده، می توان گفت که این تحقیق در قالب دو بخش کلی قابل تقسیم بندی است: بخش نخست مطالعات و بررسی های اسنادی(تحقیق کتابخانه های) و بخش دوم مطالعات پیمایشی(توزیع پرسش نامه و آمارگیری) است.

واژه های کلیدی: مبلمان شهری، نیمکت، طراحی، کیفیت ، تاثیر گذاری ، رضایتمندی و استفاده پذیری

مقدمه

شهر همیشه آینه و نماد تمدن یک ملت، محیط زیستی پویا، همواره در حال رشد، بهبود و ارتقاء کیفیت است. عناصر تشکیل دهنده آن اعم از بناها، خیابان ها، پیاده روها و تجهیزات و لوازم موجود در آن، همگی در کنش و واکنش های محیط و منظر، به شکلی مطلوب یا ناپسند نقش عمده ای ایفا می کنند.

دگرگونی پی در پی و شتابناک محیط، یکی از ویژگی ها و از سویی دیگر یکی از ضرورت های بنیادی زمان ماست. حاصل نگرش و اعتقاد به اصلاح دائمی عملکرد و زیبا سازی فضاها و پیکره عناصر شهری، و بازسازی آن با خواست شهروندان و بهره گیری از فناوری نو، ایجاد سازگاری میان آدمیان و محیط زیست او، موجب افزایش کارایی و از بین رفتن آزدگی جسمی و روحی آن ها و در نتیجه تعالی و کرامت شهروندان، سلامت افراد جامعه و افزایش استفاده پذیری را نیز در پی خواهد داشت. بر این اساس کیفیت کل و جزء عناصر تشکیل دهنده آن باید پیوسته مد نظر قرار گیرد. اگر رفتار انسان را، تابع تأثیر متقابل ابعاد «شخصیتی» و «محیطی» وی بدانیم، ارزش محیط و عناصر موجود در آن، به عنوان داده های ادراک شده آن قدر اهمیت می یابد که توجه به آن، بسیار لازم و بلکه واجب خواهد شد. آنچه مسلم است این که انسان دوستدار فضایی است با ارزش های صحیح کاربردی و زیبا، که در عین حال پاسخگوی نیازهایش نیز باشد. مطالعات بسیاری در ارتباط با مبلمان شهری و ابعاد مختلف آن صورت پذیرفته است، اما آن چه که در این مطالعه مد نظر است، بررسی تأثیر طراحی نیمکت ها در محدوده مورد مطالعه (پارک آزادی و باغ ملی) بر میزان استفاده پذیری شهروندان می باشد. با توجه به آن چه گفته شد این سؤال مطرح می گردد «آیا شهروندان بازدید کننده و استفاده کننده از مبلمان های دو محل ذکر شده از نیمکت ها به میزان زیاد استفاده می کنند یا خیر؟»

۱- پیشینه تحقیق

در سال های اخیر در عرضه مبلمان شهری مطالعاتی صورت گرفته است. از جمله این تحقیقات که در غنای پایه تحقیق حاضر، نقش مؤثر داشتند می توان به موارد زیر اشاره کرد:

محمدرضا اقبال و دیگران (۱۳۹۱) معتقدند که با توجه به نقش مبلمان شهری و اهمیت آن در خدمات رسانی و زیبا سازی شهری و اعتقاد بر اینکه مبلمان شهری از اجزای ضروری ناپذیر شهرها محسوب می شود (معتقدند برای ارائه خدمات به شهروندان و اینکه مبلمان شهر مقوله ای چند بعدی بوده) و نمادها، بخش های متعددی در مبلمان شهری دخیل می باشد. هدفشان ارائه الگویی جهت جلب همکاری های بین بخشی در زیباسازی مبلمان شهری و خدمات ارائه شده به شهروندان نی باشد و اضافه می نمایند این الگوها می تواند راهکاری مناسب برای زیبا جلوه نمودن شهرها با مدیریت یکپارچه آن در حوزه مبلمان شهری در ارائه خدمات رسانی بهتر به مردم شهرها می باشد.

سیده نرگس نقیبی رکنی (۱۳۹۱)، پس از بررسی مبلمان پارک ها و فضای سبز در شهر اهواز (نیمکت و سطل زباله) اعلام می دارد که مبلمان شهری به غیر از نقش خدمات رسانی، زیباسازی به انتظام فضاهای سبز و پارک ها کمک نموده و به آن ها هویت می بخشد. از جمله مبلمان های پارکی می توان به نیمکت و سطل زباله اشاره نمود، معمولاً از اهمیت بیشتری نسبت به سایر انواع مبلمان ها برخوردارند. ارزیابی نتایج از وضعیت عناصر مذکور مشخص نموده که معیارهای سنجش کیفیت مبلمان یعنی (کیفیت رنگ مبلمان) با معیار (توجه به اصول زیباسازی)، (میزان مقاومت مصالح) با (میزان مقاومت در برابر تخریب) و همچنین (میزان دسترسی به مبلمان)، (میزان کیفیت مکان یابی این عناصر) همبستگی مثبت وجود دارد.

آلبوم تصویری عناصر مبلمان شهری جلد یک (نشیمن). ارش صداقت کیش (۱۳۹۰)؛ (تهران): (انتشارات سازمان زیباسازی شهر تهران)؛ پس از تعاریف مبلمان شهری و ضرورت وجودی آن خصوصاً نشیمن ها دسته

بندی مبلمان را با توجه به گستردگی دامنه مفهومی و کاربردی یازده مورد اعلام می دارد، عناصر جهت نما، اطلاع رسانی و... پس از مجهز سازی فضاهای سبز و باز شهری ابتدایی ترین روش برای احساس آرامش و راحتی استفاده از نشیمن (نیمکت) می داند و برای آن ملاحظات اجرایی خاصی را مدنظر قرار می دهد، ملاحظات فرهنگی، اجتماعی، زیبایی شناختی و عملکردی، ارگونومی، انتخاب مواد و روش های ساخت، تعمیر و نگهداری، جانمایی و نصب آن را با توجه به متغیرهای مختلف ارائه می دهد.

کتابیون تیموریان، پروانه زیویار(۱۳۹۲)، در مقاله ای تحت عنوانم بررسی و مطالعه رضایتمندی از استاندارهای مبلمان شهر(مورد، ناحیه دو، منطقه دو شهر تهران) مورد بررسی و مطالعه قرار داده است.

زنگی آبادی و دیگران(۱۳۹۱)، تحت اثری با عنوان (نقش مبلمان شهری در هویت بخشی به شهر ها) به بیان اینکه مبلمان شهری معرف هویت هر شهر می تواند باشد را بررسی و مشخص نمود.

یوسف درویشی(۱۳۹۳)، در مقاله ای با عنوان (چالش های مبلمان شهری در شهر اردبیل) به بررسی و تحویل مبلمان شهری، هویت شهر، نیاز شهروندان و رابطه اش با آرامش ذهنی و روانی و لزوم توجه به اهداف طراحی شهری و چالش های مبلمان شهری اردبیل پرداخته است.

مختار غریبی و دیگران (بی تا)، در مقاله ای تحت عنوان (بررسی تأثیر مبلمان شهری بر امنیت فضای شهری) به طور مفصل به این امر پرداخته است.

رضا لحمیان و دیگران(۱۳۹۲)، با مقاله (نقش مبلمان شهری در توسعه گردشگری، مطالعه موردی: شهر ساری) با توجه به اینکه صنعت گردشگری به عنوان یک صنعت پیشرو در جهان می باشد و نقش مبلمان شهری جهت ایجاد فضای متنوع و زیبای گردشگری پرداخته است.

سلطان پور و همکاران(۱۳۸۹)، به عناصری از جمله نیمکت، فرسودگی بر قامت مبلمان شهری و معیارهای رنگ آمیزی مبلمان شهری پرداخته اند. نیمکت را در مجهز سازی فضای سبز و باز شهری ابتدایی ترین روش

برای احساس آرامش و راحتی در پارک ها می نامند. بحث فرسودگی عناصر مبلمان شهری در پارک ها را مبتنی بر مکانیزم های ساده ای می دانند که نیاز مردم به خصوص کودکان امروزی را رفع نمی کند. در بحث معیارهای رنگ آمیزی، رنگ را از عناصر تأثیرگذار بر کیفیت بصری فضاهای شهری معرفی کرده و کاربرد صحیح آن ها را در محیط های شهری با نقش بسزا در خوانایی و وضوح شهر بر می شمارند.

فرشادمنش و همکاران (۱۳۸۰) ، یکی از نیازهای شهری را داشتن مبلمان و اثاثیه شهری متناسب با سیمای شهری می دانند و اضافه می کنند که طرح مناسب اجزای راه باعث کاهش مشکلات ترافیکی و یا حداقل کاهش شدت این مشکلات خواهد بود. به کارگیری مبلمان شهری در جوار بناهای تاریخی احتیاج به طراحی مناسب، کاربردی و نوین دارد که ضمن مخدوش نکردن بنای تاریخی بتواند پاسخگوی نیازهای شهری مردم نیز باشد.

نقوی و همکاران (۱۳۸۸) ، در تحقیقی به اصول کلی طراحی فضای سبز شهری از دیدگاه شهرسازی پرداخته اند. فضای سبز در بر گیرنده بخشی از سیمای شهر است که از انواع پوشش های گیاهی تشکیل شده است و به عنوان یک عامل زنده و حیاتی در کنار کالبد بی جان شهر، تعیین کننده شکل شهر است. اصول طراحی فضای سبز در معابر شهری با توجه به تقاطع ها، گذرگاه های عابر پیاده، دوربرگردان ها و ملاحظات عمومی درختکاری می باشد.

پاکزاد و همکاران (۱۳۷۰) ، در اثری تحت عنوان «اثاثیه شهری» به مبلمان شهر همچون خانه و مبلمان شهری را همچون اثاثیه آن مورد بررسی و نقد قرار داده اند.

زنگی آبادی ، تبریزی (بی تا) ، در اثری با عنوان «طراحی و برنامه ریزی مبلمان شهری» به برنامه ریزی برای مبلمان با کاربرد های مختلف (تفریحی- رفاهی، زیبا سازی، خدماتی، ترددی- ارتباطی و چند منظوره) پرداخته اند و تخریب گرایی (وندالیسم) را به عنوان آفتی برای انواع مبلمان شهری معرفی نموده اند.

۲- مبلمان شهری، هویت و تاریخچه آن

بسیاری از عناصر بکار رفته در یک خیابان، سابقه ای به قدمت تمدن بشری دارند. از جمله این عناصر می توان به سر پناه و نشستن گاهها اشاره کرد. برخی دیگر از این عناصر به طور مشخص معلول ابداع یا اختراعی تاریخی هستند. به طور مثال نیاز به تلفن همگانی در مکان های عمومی پس از ظهور تلفن و فراگیری آن در اروپا و سایر نقاط شکل گرفت. در بررسی سیر تحول شهر و خیابان، نقطه عطف بسیار مهمی وجود دارد و آن انقلاب صنعتی است و این پدیده نه تنها بر سیمای ظاهری شهر تأثیر گذاشت بلکه تا اعماق وجودی جزئی ترین مسائل شهری ریشه دواند. وابستگی هایی را از بین برد و نیازهایی را ایجاد کرد با ظهور طراحان قرن بیستمی از گوشه و کنار دنیا، این شاخه از گرایش های طراحی هم بسیار گسترده و هم متنوع شد. نوآوری در مواد، فرآیند تولید و فناوری طرح های کامل تر و جامع تری را سبب گشت.

در تاریخ نگاری ایران، تاریخچه مدون و جداگانه ای از انواع مبلمان شهری و سیر تکاملی آن به چشم نمی خورد و سوابق به صورت پراکنده از میان مدارک تاریخی کشور به دست آمده است. از آن جا که قدمت تمدن های باستانی در ایران بیشتر از اکثر نقاط دنیا به ویژه تمدن های اروپایی که امروزه در زمینه عناصر و مبلمان شهری پیشرو هستند می باشد، تظاهر حالات ابتدایی بعضی از عناصر و مبلمان شهری مانند انواع آبنماها در زمان هخامنشی در ایران، لوح های سنگی، تندیس های سنگی از پادشاهان و ... که نمایانگر قدمت طولانی مبلمان شهری در ایران است را می توان به این تمدن نسبت داد. در دوران بعد از اسلام نیز هر زمان که حکومت مقتدری بر سر کار بوده تجلی اقتدار آن در شکوه شهرها به نمایش درآمده است. به عنوان مثال در معماری صفویه، همواره خانه های ایرانی دارای الگوی سکوی خصوصی در کوچه و خیابان بودند که عابران پیاده نیز از آن استفاده می کردند. نحوه زنده شدن معابر با این

سکوها تنظیم می شد. بعضی از این عناصر هم ریشه در باورهای مذهبی مردم نظیر سقاخانه ها که در تمام نقاط شهر دیده می شدند داشته است.

بعد از انقراض حکومت صفویان، دولت مرکزی قدرتمندی بر ایران حکومت نکرد و کشور از این زمان به بعد به خصوص در زمان قاجاریه دچار آشفته‌گی شدید در زمینه های مختلف هم چنین مسائل و عناصر شهری گردید به طوری که فرصتی برای تعیین عناصر و مبلمان شهری فراهم نشد.

۳- تعریف مبلمان شهری

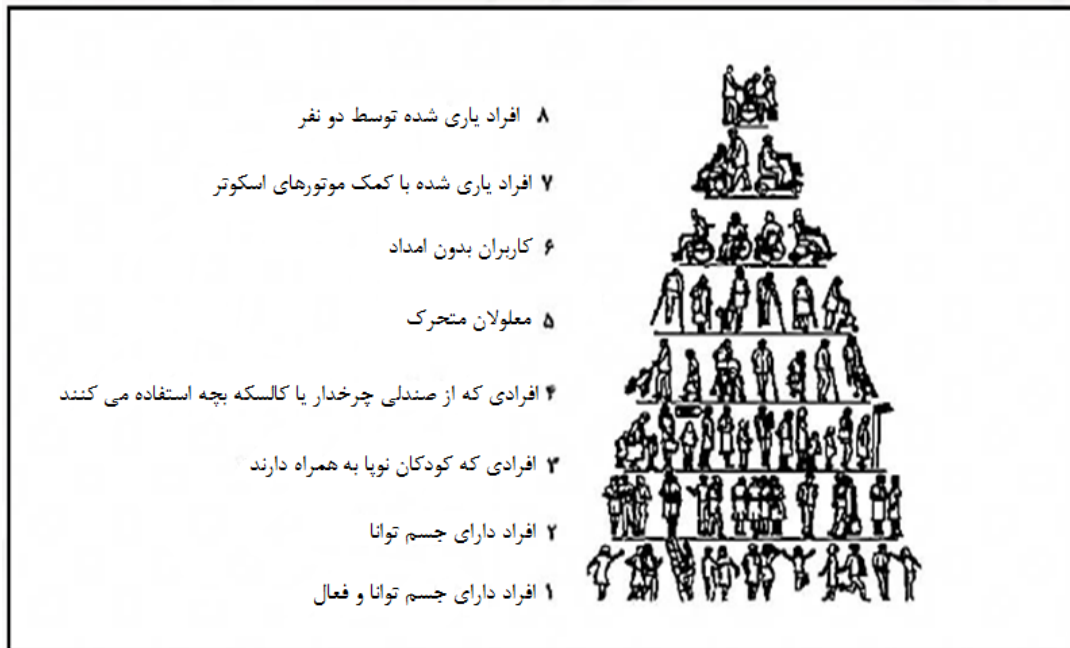
مبلمان شهری ترجمه عبارت انگلیسی Street furniture یا Urban furniture می باشد که در بعضی از جاها تحت عنوان عناصر شهری نیز از آن یاد می شود (امینی و سمیاری، ۱۳۸۵). این تسهیلات در انگلستان بیشتر به «مبلمان خیابانی» و در امریکا به «مبلمان همگان یا مبلمان فضای باز» معروف هستند (مرتضایی، ۱۳۸۱: ۲۰). این مجموعه شامل عناصری می شود که اولاً در فضای باز عمومی شهر مکان یابی می شوند و مورد استفاده عمومی دارند و ثانیاً وجود آن ها در فضاهای شهری به نیازی از نیازهای شهروندان پاسخ گوید (نخعی، ۱۳۸۰: ۷).

۴- مبلمان شهری و نیازهای شهروندان

مبلمان شهری مناسب و کارآمد نه تنها می تواند موجب ارتقاء کیفیت محیط شهری گردد و تأثیر مطلوبی بر ذهن شهروندان بگذارد بلکه می تواند در آن ها حس تعلق خاطر نسبت به فضای شهری به وجود آورد. (ملک، ۱۳۸۵: ۷). طراحی شهری بایستی حداقل خدمات و امکانات شهری به طور یکسان در اختیار تمام اقشار شهروند قرار گیرد و تنوع امکان انتخاب متفاوت را برای گروه های مختلف جامعه فراهم سازد (صفری و دیگران، ۱۳۸۵). از آن جا که معمولاً مبلمان ها در اماکن عمومی قرار دارند، استفاده کنندگان آن را همه افراد

جامعه تشکیل می دهند زن ، مرد، پیر، جوان، خرد و کلان، همگی انتظارات جسمی و روحی متفاوتی از این محصولات دارند(پور ابوطالب،۱۳۸۵). در واقع مبلمان ها باید نیاز مندی های استفاده کنندگان را در سطوح

وسیع و به صورت پایدار برطرف سازد. (شکل ۱)



شکل ۱- هرم طراحی جهانی (۲)

۵- نوع شناسی مبلمان شهری

مبلمان شهری از جمله عناصر سازنده فضای شهری به شمار می رود که کمیت و کیفیت، زیبایی، راحتی، دوام و محل استقرار آن در دستیابی به شهری سالم نقشی بسیار اساسی دارد. شهری که در آن شهروندان احساس آسایش نمایند و حضور در آن را به نشستن در خانه ترجیح دهند چنین شهری زمینه خلاقیت و ارتباط بین مردم و زیستگاه شان را فراهم می آورد. در فضای میان ساختمان ها و بناها، عناصر مکملی مورد نیاز است تا

زندگی شهری را سامان بخشد. تجهیزاتی که مانند اثاثه یک خانه، امکان زندگی در فضای محصور میان سنگ ها ، آجرها، آهن و شیشه را میسر سازد و ارتباط انسان ها و محیط پیرامون وی را تنظیم کند.

با عنایت به گستردگی دامنه مفهومی و کاربردی این حوزه، عناصر مبلمان شهری را در غالب یازده دسته می توان تقسیم بندی نمود. هریک از این یازده دسته عناصر قابل بررسی، کنکاش و مطالعه وسیع و دقیق است و هر یک به نوعی بر حال و هوای یک فضای شهری اثر می گذارد؛ اما آن چه یک محیط را به عنوان فضای شهری مشخص می کند برآیند همه عوامل و شرایط اعم از مبلمان، فعالیت و فرم و فضای شهری است.

- عناصر جهت نما و اطلاع رسانی(تابلو های راهنما، پلاک ها، ساعت، تابلوهای تبلیغاتی و...)
- تابلوها و کنترل کننده های ترافیکی(تبلوهای راهنمایی و رانندگی، پارکومتر و...)
- کیوسک ها و اتاقک های شهری(کیوسک روزنامه فروشی، کیوسک گل فروشی، سرویس بهداشتی و...)
- مخازن شهری(سطل زباله، مخازن شهری، مخازن شن و ماسه و ...)
- صنوق های شهری(صندوق پست، صندوق صدقات و...)
- موانع راهبند و حفاظ(نرده و حصار، راهبند، دریچه و پادرختی و...)
- پایانه ها و ایستگاه های شهری(ایستگاه اتوبوس، ایستگاه پارک دوچرخه و...)
- وسایل بازی و ورزشی(وسایل بازی کودکان، وسایل ورزشی فضای باز و ...)
- تأمین نور و روشنایی(پایه چراغ، تیر برق، تجهیزات روشنایی و...)
- خدمات رفاهی(نشیمن، نیمکت، باربیکیو، آلاچیق، آب خوری و...)
- عناصر تزئینی(گلدان و گل جای، فواره، آب نما، ریسه، پرچم و پایه پرچم و...)

آلبوم تصویری عناصر مبلمان شهری جلد یک (نشیمن). ارش صداقت کیش (۱۳۹۰)؛ (تهران): (انتشارات سازمان زیباسازی شهر تهران).

امروزه تجربه و کاربرد عناصر شهری نشان داده که استفاده از تجهیزات و مبلمان با طراحی مناسب تا چه حد می تواند بر میزان استفاده پذیری شهروندان و استفاده کنندگان از محیط ها و وسایل شهری داشته باشد.

۶- ضوابط و استانداردهای مبلمان

اصول عمده ای که در طراحی و استقرار انواع مبلمان شهری باید رعایت کرد به شرح زیر می باشد:

۱- **هم خوانی (تناسب):** یکی از اصول عمده در طراحی و استقرار انواع مبلمان شهری، رعایت

همخوانی با محیط است که این امر برای واکنش به ویژگی ها و ماهیت وجودی مکان و نیز عملکرد مورد نظر آن ضروری است.

۲- **پاسخ به نیاز محیط:** طرح باید متأثر از ویژگی ذاتی و هویت مکان باشد. طرح موفق و ماندگار در

بستر زمان و مکان، طراحی پویاست که دائماً به نیازهای کاربران خود پاسخ داده و نیازهای عملکردی محل را برطرف می کند و خود را با ناملایمات و تنش های محیطی سازگار می نماید.

۳- **شاخص های طراحی:** که شامل مواردی چون عوامل فرهنگی (شرایط اجتماعی و شرایط سیاسی)

و عوامل کالبدی (اقلیم، جغرافیای طبیعی و محیط مصنوع) می باشد (W.Harris & T.Dines، ۱۹۹۵):

(۲-۶).

با توجه به این که ضوابط و استانداردهای موجود مبلمان معمولاً در مناطق و شهرهای مختلف کشور

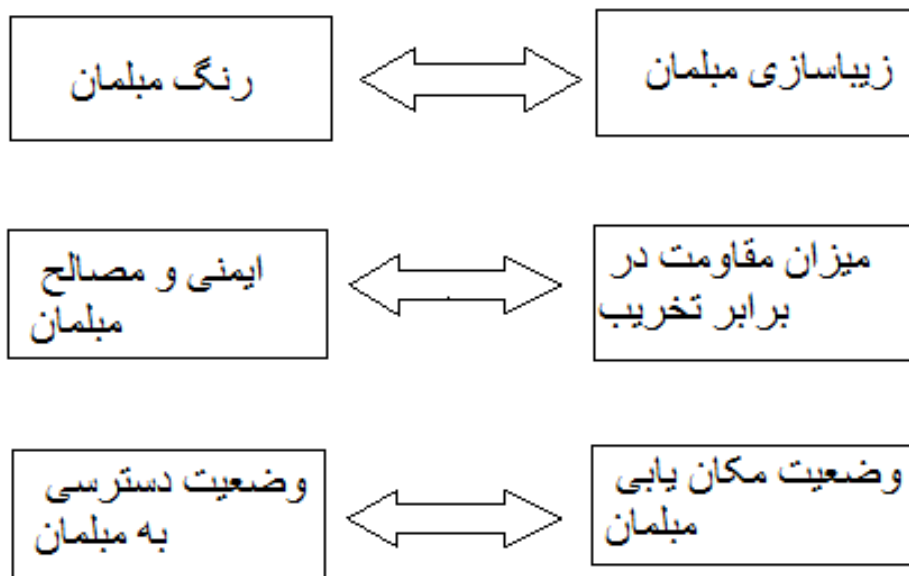
یکسان می باشند و اکثر اوقات شرایط و عوامل مختلف طبیعی، اجتماعی، اقتصادی و غیره در تدوین این

ضوابط نادیده گرفته می شوند و بیشتر به پارامترهای فیزیکی از قبیل اندازه، ارتفاع، جنس مصالح و غیره (که

گاهی این پارامترها هم آن چنان که شایسته است مورد توجه قرار نمی گیرند) در برنامه ریزی عناصر

مبلمان شهری توجه می شود. لذا برخی از مهمترین معیارهایی که بتوان کیفیت انواع عناصر یا مبلمان شهری را با این معیارها یا ملاکها مقایسه کرد در (شکل ۳) نمایش داده شده است.

نکته ای که در این جا حائز اهمیت می باشد این است که هر یک از معیارها در ارتباط با یکدیگر قرار دارند و به عبارت دیگر بر هم اثر گذار هستند. به عنوان مثال افزایش کیفیت رنگ در انواع مبلمان بر افزایش میزان کیفیت این عناصر از لحاظ زیبایی تأثیر می گذارد. به عبارت دیگر، این دو پارامتر در ارتباط مستقیم با هم قرار دارند. همچنین است پارامترهای مکان یابی مناسب و در نتیجه دسترسی مناسب و پارامترهای ایمنی و مقاومت بیشتر مصالح مورد استفاده در مبلمان و میزان مقاومت در برابر تخریب این عناصر. در (شکل ۲) ارتباط میان معیارهای گفته شده با یکدیگر نمایش داده شده است.



شکل ۲- ارتباط میان عوامل ارزیابی و کیفیت عناصر مبلمان شهری



شکل ۳- اصول و معیارهای افزایش کیفیت مبلمان در فضاهای عمومی شهر

۷-نشیمن

در مجوز سازی فضاهای عمومی و باز شهری، ابتدایی ترین روش برای احساس آرامش و راحتی استفاده از نشیمن یا نیمکت است. عصر انفجار اطلاعات و توسعه فناوری سبب تغییرات گسترده ای در شیوه زندگی انسان و آداب شهر نشینی شده و بر روابط انسانی تأثیر زیادی گذاشته است. این تغییر در روش زندگی شهری و نیاز فرد در لذت بردن و ایجاد ارتباط با فضاهای عمومی شهر و افراد جامعه، موجب دگرگونی در مفهوم و کارکرد سنتی نشیمن به عنوان وسیله های برای نشستن و استراحت شده و کارکرد های نویی به آن افزوده است.

در تعریف امروزی نشیمن ابزاری است که با تسهیل ارتباط فرد با فضای شهری و شهروندان، افزایش احساس تعلق وی به محیط زندگی اش و در نتیجه رضایت مندی بیشتر شدت استفاده پذیری او را سبب می شود. این تعریف تأثیر واضحی در طراحی نسل تازه نشیمن ها داشته و به عنوان ابزاری در دست طراحان فضاهای شهری، برای بهبود و ارتقاء کیفیت، محیطی سالم برای توقف، استراحت، ایجاد آرامش گفتگو و تعامل اجتماعی که نیازی اساسی است به وجود می آورند.

۸-انواع نشیمن

نشیمن ها را می توان از نظر سبک طراحی به کلاسیک یا تاریخی، مدرن، پست مدرن، با الهام از فرم یا عملکرد موجودات زنده و ... دسته بندی کرد یا از نظر مدت زمان استفاده از نشیمن، نوع استفاده یک طرفه و دو طرفه تقسیم نمود یا از نظر مواد و مصالح به کار رفته در ساخت آن ها (بتونی، سنگی، چوبی، شیشه ای، فلزی، پلاستیکی و ترکیبی). با توجه به نمونه های موجود یکی از تقسیم بندی های کلی که به مدت استفاده از نشیمن مربوط می شود عبارت است از:

- **نشیمن های بلند مدت:** نشیمن های بلند مدت از الزامات و تسهیلات ویژه ای برخوردار است و با نگرش کاربری طولانی مدت ، دارای فرمی راحت و مطابق با تناسبات انسانی است این نشیمن ها از پشتی مناسب و جادستی برخوردار است و امکان گردش هوا در سطح نشیمن و پشتی وجود دارد.
- **نشیمن های کوتاه مدت:** نشیمن های کوتاه مدت برای تأملی کوتاه و رفع خستگی، طراحی و بکار گرفته می شود. این نشیمن ها دارای ترکیبی ساده و متنوع است و بیشتر در کنار مسیر های پر رفت و آمد تعبیه می شود.



۹- معیارهای ارزیابی نیمکت

ابتدایی ترین روش برای احساس آرامش و راحتی در پارک ها، استفاده از نیمکت است. این عناصر باید به شکلی قرار گیرند که دسترسی به آن ها آسان باشد و در سراسر پارک و به تعداد زیاد موجود باشند. توجه به طراحی صندلی ها بر حسب نوع کاربری ها ضروری است و افراد مختلف بر اساس سلیقه های مختلف انواع متفاوتی از صندلی های پارک رامی پسندند پس بهتر است در فضاهای باز از انواع مختلف آن ها استفاده کرد (کرمی و شریعتی، ۱۳۸۵: ۳). بنابراین باید این مسئله را در نظر گرفت که در پارک ها یا فضاهای سبز شهری که امکان استفاده اقشار مختلف وجود دارد باید تمام امکانات رفاهی در نظر گرفته شود و نشستگاه ها طوری برای این مکان ها ساخته شود که مورد استفاده بیشتری برای همگان داشته باشد (خوشگوار و یوسفی، ۱۳۸۴: ۲۳). معیارهایی که در طراحی و انتخاب نشستگاه در مناطق دارای چشم انداز وجود دارد عبارتند از: سادگی، فرم استحکام و دوام، مقاومت توجیه پذیر در برابر وندالیسم و سهولت نگهداری آن (قنبری هفت چشمه، ۱۳۸۲: ۱۶۶).

۱۰- اصول مکان یابی نیمکت

۱- تا حد ممکن وسایل نشستن باید در جایی نصب شود که از بر خی عوامل جوی به ویژه باد در امان باشند.

۲- استقرار آن ها باید بر اساس چیدمانی منطقی صورت گیرد تا از معلق ماندنشان در سطح خیابان و فضای مورد استفاده جلوگیری شود. چیدمان نادرست به سادگی باعث ایجاد حس شلوغی و مزاحمت در مکان می گردد.

۳- تعدادی نیمکت های خیابانی را در سایه و تعدادی دیگر را در آفتاب قرار می دهند.

۴- آن هایی که در گذرگاه قرار میگیرند نباید مزاحمتی در رفت و آمد مردم ایجاد کنند.

۵- نیمکت باید طوری مکان یابی شده باشد که فرد به جای نگاه کردن به مردم و ترددشان، مناظر اطراف را مشاهده کند .

۶- حداقل منظر دوسویه داشته باشد و به افراد گزینه های متفاوتی برای انتخاب ارائه دهد مانند آفتاب، سایه، آرامش، فعالیت و غیره(مرتضایی، ۱۳۸۱:۵۲).

۱۱- مواد و روش تحقیق

در این پژوهش به منظور بررسی نیمکت ها و صندلی ها از نظر کمیت و کیفیت و نیز دسترسی مطلوب و مناسب آن ها برای تمام اقشار جامعه خصوصاً افراد معلول از روش های میدانی از قبیل مشاهدات ، برداشت ها و بازدید های میدانی از محدوده مورد مطالعه استفاده گردید مهمترین معیارهایی که بتوان وضعیت کیفی مبلمان های موجود در نواحی مورد نظر را ارزیابی نمود، در نظر گرفته شد. این هفت عامل یا معیار عبارتند از:

۱- کیفیت استفاده از رنگ ها از نظر مفرح و شاد بودن و هماهنگی با سایر عناصر

۲- میزان دسترسی به مبلمان برای تمام اقشار جامعه(افراد سالم و معلول)

۳- میزان تخریب مبلمان ومقاومت در برابر تخریب گرایی

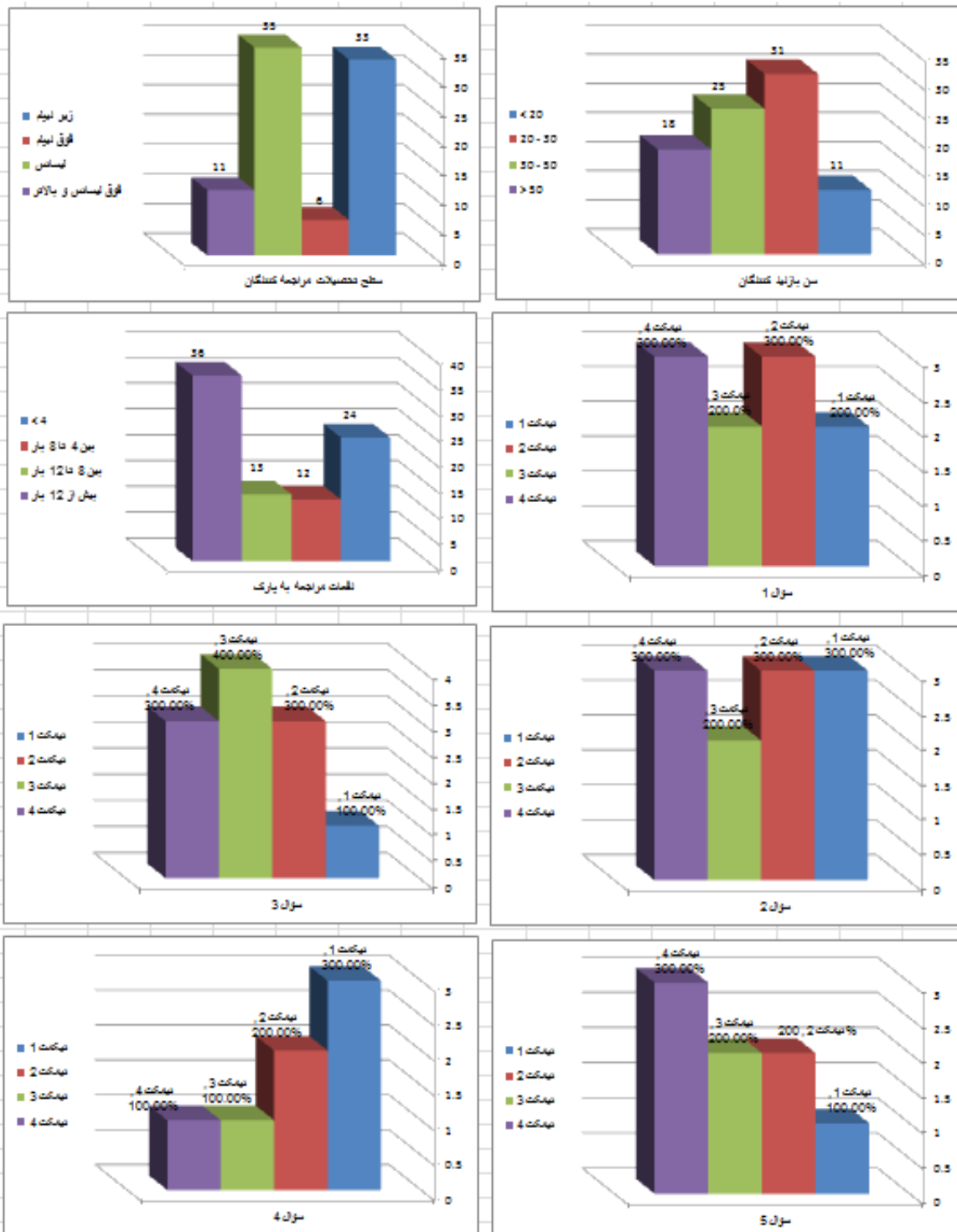
۴- کیفیت مصالح مورد استفاده در مبلمان و ایمنی وسایل

۵- میزان مقاومت در برابر آب و هوا

۶- کیفیت انواع مبلمان از نظر طراحی و توجه به اصول زیباشناسی

۷- کیفیت انواع مبلمان از نظر جانمایی مناسب

۱۲- نمودارهای یافته های تحقیق



نتیجه

نتیجه حاصل از مطالعات میدانی نگارنده، نظرخواهی از شهروندان و مقایسه وضعیت فعلی نیمکت های پارک آزادی و باغ ملی شیراز با استانداردهای رایج در مناطق مورد مطالعه نشان می دهد که اگر چه نیمکت ها در این دو محل از توزیع نسبتاً مناسبی برخوردار هستند اما از جنبه های دیگر مانند مصالح مورد استفاده، ایمنی، مقاومت در برابر تخریب گرای، مقاومت در برابر آب و هوا، توجه به اصول زیباشناسی و مواردی از این دست مطابق نظریات شهروندان و استفاده کنندگان نیست و تنها برطبق نظرات مسئولان و مدیران شهری بدون مطالعات و تحقیق کارشناسانه می باشد. از مهمترین مشکلاتی که در رابطه با این عنصر وجود دارد عدم تناسب سازی (ارتفاع) و (ارگونومی) آن با افراد کهنسال و نشسته بر صندلی چرخدار میباشد. مهمتر از آنچه گفته شد مشکلاتی است که در زمینه طراحی نیمکتهای بوسیله افراد غیر کارشناس است، اصالت ندادن به انسان، شخصیت الهی و دید کارشناسانه وی که بر اثر تجربه و استفاده از عناصر مبلمان شهری بدست آمده در طراحی میباشد. بدین منظور تشکیل گروههای متخصص، کارشناس، کار آزموده و معتقد به اصالت انسان در طراحی ها (در تمامی زمینه ها) و مطالعات در این راستا ضروری میباشد.

منابع

- ۱- آلبوم تصویری عناصر مبلمان شهری جلد یک (نشیمن). ارش صداقت کیش (۱۳۹۰)؛ (تهران): (انتشارات سازمان زیباسازی شهر تهران).
- ۲- امینی، امیرحسین و امیر سمیاری، (۱۳۸۵)، طراحی و مناسب سازی مبلمان شهری، همایش ملی مناسب سازی محیط شهری.
- ۳- پورابوطالب، محمد، (۱۳۸۵)، ورزش و مبلمان شهری، اولین همایش ملی شهر و ورزش، تهران.
- ۴- توسلی، محمود و ناصر بنیادی، (۱۳۷۱)، طراحی فضاهای شهری، تهران: مرکز مطالعات و تحقیقات معماری ایران، جلد اول.
- ۵- حسینی، مریم السادات، (۱۳۸۵)، سامان دهی مبلمان شهری، فصلنامه سازمان نظام مهندسی ساختمان استان قزوین، سال پنجم، شماره ۱۵، تابستان.
- ۶- خوشگوار، علی، ناصح، یوسفی، (۱۳۸۴)، اصول چیدمان مبلمان در فضاهای باز و سبز شهری، ماهنامه پیام سبز، سال پنجم، شماره ۴۶، آبان.
- ۷- روحبخش قصابی، فروغ، (۱۳۸۵)، مناسب سازی مبلمان و تجهیزات شهری، همایش ملی مناسب سازی محیط شهری.
- ۸- زنگی آبادی، علی و نازنین تبریزی، (۱۳۸۳)، طراحی و برنامه ریزی مبلمان شهری، چاپ اول، مشهد، انتشارات شریعه توس.
- ۹- زنگی آبادی، علی و نازنین تبریزی، (۱۳۸۶)، تحلیل فضایی مبلمان شهری محدوده گردشگری بخش مرکزی شهر اصفهان، مجله پژوهشی علوم انسانی دانشگاه اصفهان، شماره ۱ (پیاپی ۲۲).

- ۱۰- شجاعی، لیلا، (۱۳۸۷)، نقش مبلمان شهری در هویت شهر، نشریه خبریه آموزشی و پژوهشی، شماره ۲۳، آذر.
- ۱۱- صفری، عباس و دیگران، (۱۳۸۵)، مقایسه مبلمان شهری برای معلولین داخل کشور با خارج از کشور، همایش ملی مناسب سازی محیط شهری.
- ۱۲- غلامپور، اشکان، (۱۳۷۹)، معیارهای ارزیابی و انتخاب مبلمان شهری، ماهنامه شهرداری ها، سال دوم، شماره ۱۸، آبان ماه.
- ۱۳- قنبری، هفت چشمه، ابوالفضل، (۱۳۸۵)، بررسی مشکلات و نارسایی های مبلمان شهری با تأکید بر مسیر های عابر پیاده، (مطالعه موردی شهر تبریز، محدوده چهارراه ابرسانی تا تقاطع شهید بهشتی)، پایان نامه کارشناسی ارشد، دانشکده علوم انسانی و اجتماعی، دانشگاه تبریز.
- ۱۴- کرمی، پرستو و سارا شریعتی، (۱۳۸۵)، بررسی توسعه مبلمان و تجهیزات شهری بر هویت شهرها و شهرسازی، مجموعه مقالات اولین همایش مناسب سازی مبلمان شهری.
- ۱۵- مرتضایی، رضا، (۱۳۷۹)، طراحی مبلمان برای خیابان (۲)؛ زباله دان و گل جای، ماهنامه شهرداری ها، سال دوم، شماره ۱۸، آبان ماه.
- ۱۶- مرتضایی، سید رضا، (۱۳۸۱)، رهیافت هایی در طراحی مبلمان شهری، چاپ اول، تهران، انتشارات سازمان شهرداری های کشور.
- ۱۷- ملیک، نیلوفر، (۱۳۸۵)، مناسب سازی مبلمان و تجهیزات شهری، همایش ملی مناسب سازی محیط شهری.
- ۱۸- نخعی، نفیسه، (۱۳۸۰)، مبلمان شهری، فصلنامه سبزینه، حوزه معاونت امور عمرانی استانداری سیستان و بلوچستان، پاییز.

19- Camilleri,Patrick, 2008;Design for Accessibility:Acces For All Urban and Public Spaces: Urban and Public Places, available at : <www. Ktmalta.com>

20- W. Harris, Charles & Nicholas T. Dines,1998: Time Saver Standard for Landscape Architecture: Design and construction on Data; New York: MacGraw-Hill, Second Edition.

21- W. Harris, Charles & Nicholas T. Dines,1998: Time Saver Standard for Landscape Architecture: Design and construction on Data; New York: MacGraw-Hill.